

**АНАЛИЗ РАБОТЫ**  
**ПСИХОЛОГО-МЕДИКО-ПЕДАГОГИЧЕСКОЙ СЛУЖБЫ СОПРОВОЖДЕНИЯ ШКОЛЫ-ИНТЕРНАТА**  
**за 2017-2018 учебный год**

Составитель: руководитель ПМПС сопровождения: Н.В. Бурик

Структура психики у умственно отсталых детей чрезвычайно сложна. Первичный дефект приводит к возникновению многих других вторичных и третичных отклонений. Умственно отсталые дети представляют собой весьма разнородную группу детей, которых объединяет наличие повреждения мозга, имеющего диффузный, т. е. широко распространённый, как бы разлитой характер. Диффузное поражение коры часто сочетается локальными повреждениями, иногда захватывающими и подкорковые системы. Всё это обуславливает возникновение у ребёнка отклонений во всех проявлениях психической деятельности.

Знание особенностей развития этих детей необходимо для эффективной с ними работы, для понимания причин, обуславливающих успехи и неудачи их обучения и воспитания, для поиска адекватных способов и приёмов педагогического воздействия.

Психолого-медико-педагогическое сопровождение – это комплексная помощь обучающимся с ОВЗ, направленная на содействие максимально возможным достижениям в развитии ребенка, поддержание его здоровья, социализацию и включение ребенка в образовательную среду с последующей интеграцией в общество, а также на сопровождение и поддержку членов семей, повышение компетентности родителей (законных представителей) в формировании у детей навыков самообслуживания, общения, самоконтроля, мотивации на здоровье, побуждения к активной жизни в социуме, создание благоприятной психологической атмосферы в семье. Под сопровождением понимается сложный процесс взаимодействия сопровождающего и сопровождаемого, результатом которого является решение и действие, ведущее к прогрессу в развитии сопровождаемого. Сущностью психолого – педагогического сопровождения детей с ограниченными возможностями здоровья является организация своевременной психолого – медико – педагогической помощи детям с различными патологиями и направлена она на их реабилитацию, адаптацию и развитие личности в целом.

#### **Сопровождение**

– это целостная, системно организованная деятельность, в процессе которой создаются психолого-педагогические и медико-социальные условия для успешного обучения и развития каждого ребенка в процессе взаимодействия в школьной среде.

#### **Цель:**

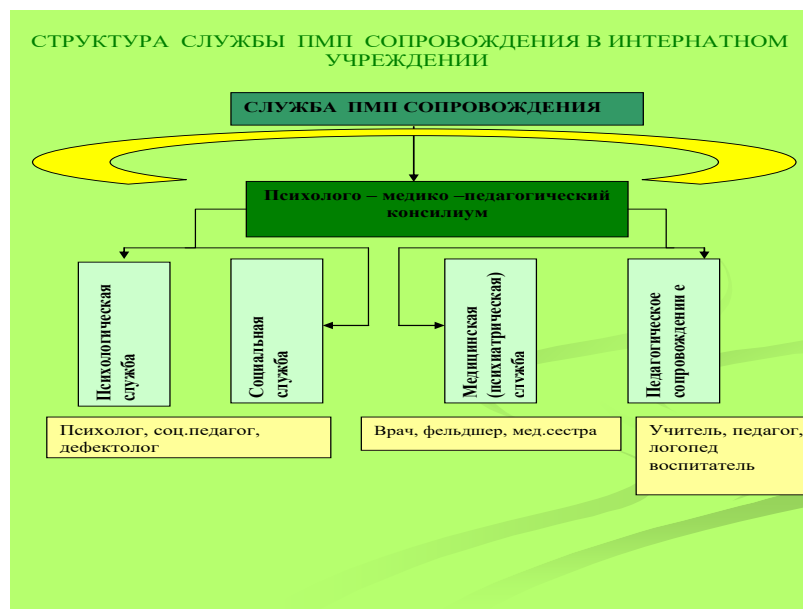
Создание оптимальных психолого-педагогических коррекционно-развивающих условий воспитания и образования для детей с ограниченными возможностями здоровья в соответствии с их возрастными и индивидуальными особенностями, уровнем актуального развития, состоянием соматического и нервно-психического здоровья, обеспечивающих развитие механизмов компенсации и социальной интеграции каждого ребёнка с ОВЗ.

#### **Задачи:**

- определение образовательного маршрута на основе квалифицированной комплексной диагностики возможностей и особенностей развития обучающихся, воспитанников;
- создание адаптированных программ индивидуального и дифференцированного обучения, адекватных возможностям и особенностям ребёнка
- сопровождение учебно – воспитательного процесса с целью оказания помощи детям с ограниченными возможностями здоровья;
- консультативно – просветительская работа среди педагогов, родителей;
- обеспечение безопасных условий психологического и физического развития детей.

В качестве ведущих принципов сопровождения ребёнка с ОВЗ выступают:

- дифференцированный подход (на основе квалификации состояния развития ребёнка и определения его особых нужд и образовательных потребностей предполагается дифференциация учебных планов, программ, методов и средств коррекции и развития);
- индивидуализация процесса сопровождения (процесс строится исходя из индивидуальных свойств и качеств воспитанников, с учётом структурно – функциональных нарушений, в зависимости от особенностей познавательной деятельности, сенсорных возможностей, уровня физического развития детей, социального окружения и других особенностей);
- комплексность (предполагает осуществление сопровождения специалистами всех служб);
- системность (сопровождение осуществляется на протяжении всего срока обучения ребёнка в образовательном учреждении).



Состав психолого – медико – педагогической службы сопровождения КОУ «Леушинская школа – интернат для обучающихся с ограниченными возможностями здоровья»:

руководитель ПМПС сопровождения – Бурик Наталья Владимировна;

психолог – Энзель Татьяна Геннадьевна;

психолог – Левина Татьяна Александровна;

дефектолог – Шевченко Анжелика Владимировна;

дефектолог – Ермакова Полина Павловна, Ишматова Надежда Владимировна;

логопед – Ковалдина Ирина Геннадьевна;

логопед – Морозова Юлия Владиславовна;

логопед – Ломжина Тамара Ивановна;

социальный педагог – Родакина Наталья Кирилловна;

фельдшер – Морозова Ирина Михайловна.

**Цель психологического сопровождения** предполагает коррекцию и психопрофилактику личностной (эмоциональной, познавательной, поведенческой) сферы ребёнка.

**Цель логопедического сопровождения** предполагает коррекцию и развитие речи ребёнка с проблемами в развитии.

**Цель педагогического сопровождения** - обеспечение обучения детей навыкам выполнения учебных заданий, получения знаний, организации времени, социальной адаптации.

**Цель социально-средового сопровождения** состоит в ознакомлении и учете условий окружения и проживания ребенка.

**Цель медицинского сопровождения** – выявление заболевания, диагностика заболевания, профилактика и оздоровление обучающихся, воспитанников.

**Цель воспитательного сопровождения** обуславливает формирование привычки к постоянному труду через применение в учебных и бытовых ситуациях навыков самообслуживания, соблюдения личной гигиены, соблюдения правил безопасности жизни и культуры поведения в общественных местах.

**Основными направлениями работы ПМПС сопровождения является:**

- определение индивидуального маршрута образования и сопровождения учащихся с ограниченными возможностями здоровья в соответствии с типологией развития;
- разработка адаптированной образовательной программы для учащихся в зависимости от сложности структуры дефекта;
- разработка и корректировка скоординированных планов индивидуальной коррекционно-развивающей работы педагогов с обучающимися, воспитанниками;
- мониторинг результативности коррекционной работы с обучающимися, воспитанниками.

Индивидуальная адаптированная образовательная программа обучения, скоординированный план индивидуальной коррекционно-развивающей работы для учащегося разрабатывается по алгоритму, утверждённому на методическом совете образовательного учреждения в 2014 году.

1. Изучение личного дела, представления педагога, логопеда, психолога того образовательного учреждения, где обучался учащийся (воспитанник).

2. Проведение комплексной психолого – медико – педагогической диагностики:

а) диагностика уровня развития ВПФ учащегося (психолог);

б) диагностика уровня развития общеучебных ЗУН учащегося (дефектолог);

- в) срезы ЗУН по математике, русскому языку, чтению (учитель);
- г) срезы ЗУН воспитанности (воспитатель);
- д) уровень развития устной и письменной речи учащегося (логопед);
- е) уровень физического и соматического здоровья учащегося (медицинские работники).

3. Заседание школьного ППК с целью определения образовательного маршрута на основе данных диагностики.

4. Составление индивидуальной адаптированной образовательной программы, скоординированного плана индивидуальной коррекционно-развивающей работы.

Скоординированный план включает в себя основные направления коррекционной работы на основе данных педагогической и психологической диагностики, цели и задачи. А также мероприятия, посредством которых будут решаться поставленные задачи.

Адаптированная образовательная программа составляется на основе учебной программы специальных коррекционных школ VIII вида с учётом индивидуальных особенностей и возможностей учащегося.

В 2017 – 2018 учебном году ПМПС сопровождения строила свою работу согласно скоординированному плану.

В сентябре проведено заседание ППК, цели которого:

Корректировка и утверждение индивидуальных планов коррекционной работы скоординированной деятельности педагога, воспитателя, психолога, дефектолога, логопеда, медицинского работника для учащихся 2-х классов.

Рассматривались следующие вопросы:

- 1. Результаты диагностики уровня развития БУД у учащихся 2-х классов.
- 2. Результаты диагностики сформированности ВПФ у учащихся 2-х классов.
- 3. Результаты диагностики сформированности познавательных процессов у учащихся 2-х классов.
- 4. Результаты диагностики сформированности устной и письменной речи учащихся 2-х классов.
- 5. Уровень развития учебно-организационных, коммуникативных умений, навыков самообслуживающего труда у учащихся 2-х классов.

Было принято следующее решение:

1. Классным руководителям 2а класса Т.И. Ломжиной, 2б класса А.В. Шевченко по итогам заседания ПМПС внести в индивидуальные маршруты сопровождения учащихся направления коррекционно-развивающей работы следующих специалистов:

- учителей-логопедов Т.И. Ломжиной, И.Г. Ковалдиной;
- учителей начальных классов А.В. Шевченко, Т.И. Ломжиной;
- воспитателя М.В. Борисова;
- педагога-психолога Т.Г. Энзель;
- учителей-дефектологов А.В. Шевченко, Ермаковой П.П.

2. Учителям-логопедам Т.И. Ломжиной, И.Г. Ковалдиной, учителям-дефектологам А.В.Шевченко, Ермаковой П.П., педагогу-психологу Т.Г. Энзель, на основании проведенных диагностических обследований, подготовить рекомендации педагогам, работающим с учащимися 2а и 2б классов.

Переход от младшей ступени образования к основной сопровождается достаточно резкими переменами в жизни школьников. К ним относятся: повышение требований к самостоятельности и ответственности учащихся, возрастающая сложность предметного содержания, новые отношения с учителями – предметниками и др. Уровень адаптации учащегося к условиям школьной жизни рассматривается, прежде всего, как приспособление к условиям социальной среды и является одним из важнейших социально-психологических механизмов социализации личности. Преемственность между начальной школой и 5 классом предполагает организацию учебного – воспитательного процесса, единые требования к учащимся. Не должно быть скачкообразного перехода к новым в сравнении с начальной школой методам обучения. Образовательная система в пятом классе ставит перед ребёнком не менее трудные задачи, чем в первом. Это и кабинетная организация учебного процесса, и разные учителя. С целью составления и корректировки скоординированных индивидуальных планов коррекционно-развивающей работы, по результатам наблюдения за адаптацией учащихся 5 – х классов также было проведено заседание ППК. Были рассмотрены следующие вопросы:

- 1. Анализ диагностики сформированности ВПФ и выявление уровня тревожности у учащихся 5 – х классов.
- 2. Анализ диагностики уровня развития общеучебных ЗУН учащихся.
- 3. Определение уровня воспитанности учащихся 5 – х классов.
- 4. Состояние устной и письменной речи учащихся.
- 5. Результаты адаптационного периода учащихся 5- х классов.
- 6. Утверждение индивидуальных планов коррекционной работы скоординированной деятельности ПМПС сопровождения для учащихся 5–х классов.

Было принято следующее решение:

1. Отметить удовлетворительное прохождение адаптационного периода учащихся 5а, 5б классов.
2. Педагогам, работающим с детьми 5-х классов, согласовать единые требования к учащимся, работать над соблюдением правил поведения на занятиях.
3. Учителям продолжить работу по формированию устойчивых ЗУН у учащихся по учебным предметам.
4. Учителям математики, русского языка вести работу по соблюдению орфографического режима учащимися в рабочих тетрадях.
5. Классным руководителям 5а и 5б классов внести в индивидуальные маршруты ПМП сопровождения учащихся, воспитанников 5а и 5б классов направления коррекционно-развивающей работы, определенных на основе результатов диагностик.

С целью определения направлений коррекционной работы с учащимися 3а, 3б, 6а, 6б, 7, 8а, 8б классов на 2017-2018 учебный год в октябре состоялось заседание ПМПС. Решение:

1. Утвердить направления коррекционной работы, определенных на основе результатов диагностики, учителей-предметников, учителей-логопедов, учителей-дефектологов, педагогов-психологов, воспитателей.
2. Классным руководителям внести в индивидуальные маршруты ПМП сопровождения учащихся, воспитанников данные направления коррекционно-развивающей работы, предоставить маршруты руководителю ПМПС школы-интерната Н.В.

В ноябре проведено заседание службы ПМПС, цель которого: выявление степени адаптированности первоклассников, учета индивидуальных особенностей и состояния здоровья детей с ОВЗ в период образовательного процесса в условиях реализации ФГОС.

Рассматривались следующие вопросы:

1. Результаты диагностики уровня развития БУД у учащихся 1-х классов.
2. Результаты диагностики сформированности ВПФ у учащихся 1-х классов.
3. Результаты диагностики сформированности познавательных процессов у учащихся 1-х классов.
4. Результаты диагностики сформированности устной и письменной речи учащихся 1-х классов.
5. Уровень развития учебно-организационных, коммуникативных умений, навыков самообслуживающего труда у учащихся 1-х классов.
6. Результаты адаптационного периода учащихся 1-х классов.

Было принято решение:

1. Признать низкий уровень степени адаптированности учащихся 1а и 1б классов к условиям обучения в школе.
2. Педагогам, работающим с детьми 1-х классов, продолжить работу по выявлению и устранению трудностей обучающихся, созданию благоприятных условий для успешной адаптации к школе, активизировать взаимодействие с родителями по данным направлениям деятельности.
3. Классным руководителям 1б, 1а-2а классов провести родительские собрания по теме «Роль родителей в адаптационный период первоклассников».
4. Классным руководителям 1б, 1а-2а классов внести в индивидуальные маршруты ПМП сопровождения учащихся, воспитанников 1а и 1б классов направления коррекционно-развивающей работы, определенных на основе результатов диагностик.

4 класс – заключительный этап обучения в начальной школе. Достижения ребенка в учебной деятельности, его эмоциональное состояние, мотивационная направленность, сложившиеся к концу 4 класса, определяют успешность дальнейшего обучения. В мае проведено заседание ППК, цели которого:

1. Определить уровень готовности учащихся 4 – х классов к переходу в среднее звено обучения.
2. Выявить динамику результативности коррекционной работы с учащимися 4 – х классов.

Подростковый возраст – период самоопределения. И очень важно помочь подростку с отклонениями в развитии правильно оценить свои возможности и выбрать профессиональный путь. Согласно плану был проведен классно – обобщающий контроль в 9 классе. В ходе контроля был выявлен характер профессиональных интересов учащихся и степень их сформированности. По итогам контроля было проведено заседание ППК. Цель которого:

1. Определение и анализ уровня сформированности учебно–организационных, коммуникативных умений, работоспособности учащихся 9–х классов.
2. Мониторинг результативности коррекционной работы.
3. Готовность учащихся 9–х классов к самостоятельной жизни в обществе.

В мае было проведено заседание ППК с целью определения уровня усвоения программного материала учащимися 1, 2 классов в соответствии с содержанием ФГОС обучающихся с умственной отсталостью.

Для того, чтобы создать оптимальные психолого-педагогические коррекционно-развивающие условия воспитания и обучения для детей с ОВЗ, была проведена диагностика обучающихся на дому учителями – логопедами, учителями – дефектологами, педагогами – психологами. На основании данных диагностики были даны рекомендации по направлениям коррекционной работы, определенных в результате обследования, при составлении индивидуальных планов работы с учащимися.

В ноябре 2017 года и в апреле 2018 года на базе школы работала Центральная ПМПК ХМАО – Югры. Специалисты службы сопровождения и педагоги подготовили и предоставили необходимую документацию для обследования 40 учащихся.

Был составлен план мероприятий по реализации Концепции комплексного сопровождения детей с расстройствами аутистического спектра и другими ментальными нарушениями в КОУ «Леушинская школа-интернат для обучающихся с ограниченными возможностями здоровья». Также специалисты принимали участие в разработке индивидуального комплексного маршрута сопровождения детей с РАС на районном уровне.

Ведение индивидуальных маршрутов психолого – медико – педагогического сопровождения, в которых специалистами всех служб отслеживается уровень развития детей и динамика результативности коррекционно – развивающей работы, позволяет оказывать своевременную помощь детям с различными патологиями и направлена она на их реабилитацию, адаптацию и развитие личности в целом. В этом учебном году разработан и откорректирован индивидуальный маршрут психолого – медико – педагогического сопровождения.

Структура:

1. Общие сведения о ребенке.
2. Медицинская диагностика.
3. Медицинское сопровождение.
4. Скоординированный перспективный план коррекционно-развивающей работы на учебный год учителей, воспитателя, психолога, дефектолога, логопеда (направление работы, цель, содержание работы).
5. Анализ индивидуальной коррекционно-развивающей работы учителей, воспитателя, психолога, дефектолога, логопеда за учебный год (направление работы, результат работы)

В настоящее время индивидуальные маршруты психолого – медико – педагогического сопровождения заведены на всех учащихся.

Проверка показала, что маршруты, в целом, ведутся на удовлетворительном уровне. Педагоги и специалисты предоставили анализ коррекционно-развивающей работы и предварительно определили дальнейшие направления на следующий учебный год.

Ежеквартально в Центр психолого – педагогической реабилитации и коррекции предоставляется аналитическая информация о проделанной работе по исполнению перечня мероприятий, предусмотренных индивидуальной программой реабилитации или абилитации детей – инвалидов. Один раз в два месяца в АУ ДПО Ханты-Мансийского автономного округа-Югры «Институт развития образования» предоставляется аналитическая информация о детях с расстройствами аутистического спектра (РАС).

На основании вышеизложенного и в целях более качественного и результативного психолого-медико-педагогического сопровождения учащихся, воспитанников в 2017- 2018 учебном году необходимо продолжить работу по следующим направлениям:

- Создание психолого-педагогических и медико-социальных условий для успешного обучения и развития каждого ребенка в процессе взаимодействия в школьной среде.
- Анализ уровня сформированности учебно – организационных, коммуникативных умений, навыков самообслуживающего труда учащихся, воспитанников и особенно детей со сложной структурой дефекта.
- Определение индивидуального маршрута образования и сопровождения учащихся с ограниченными возможностями здоровья в соответствии с типологией развития.
- Систематическая работа с индивидуальными маршрутами психолого – медико – педагогического сопровождения.
- Отслеживание динамики результативности коррекционно-развивающей работы с учащимися, воспитанниками.
- Предоставление информации в окружной Центр коррекции и развития о реализации индивидуальной программы реабилитации и абилитации детей – инвалидов.
- Работа в рамках Проекта Программы развития «Психолого-медико-педагогическое сопровождение обучающихся с умственной отсталостью (интеллектуальными нарушениями)».